

Практикалык турдун тапшырмалары проблемалык (көйгөйлүү), изилдөөчүлүк мүнөзгө ээ. Катышуучуларга картографиялык материалдарды талдоону, билимди пайдаланууну талап кылган ар түрдүү логикалык жана эсептөөчү географиялык маселелер сунушталат.

Тапшырмаларды аткаруу үчүн олимпиаданын катышуучуларына калемсап жана сызгыч керек болот. Уюлдук телефондорду пайдаланууга тыюу салынат. Керектүү болгон бардык математикалык эстептөөлөр администраторлор тарткан черновиктерде жасалат.

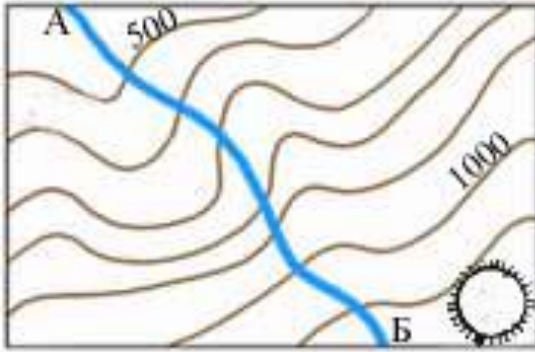
Задания **практического тура** имеют проблемный, исследовательский характер. Участникам предлагаются разные варианты логических и расчётных географических задач, требующих навыков анализа картографических материалов, умений оперировать знаниями.

Для выполнения заданий участникам олимпиады потребуются ручка и линейка. Не допускается использование мобильных телефонов. Все необходимые математические расчёты выполняются в выданных администраторами черновиках.

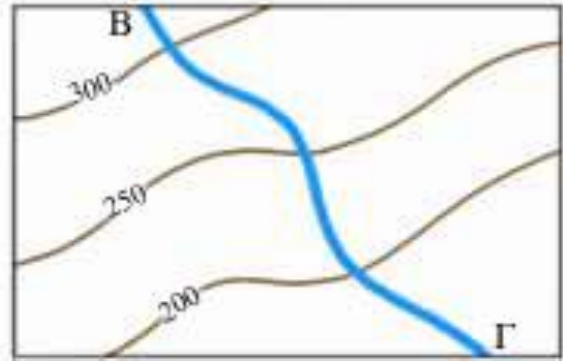
География боюнча республикалык олимпиада
Практикалык тур

Тапшырма 1. (6 балл)

Төмөндө берилген сүрөттөрдү талдап чыгып, тапшырмаларды аткаргыла. Карталар бир масштабда берилген.



1-сүрөт



2-сүрөт

Тапшырмалар:

1. 1-сүрөттө дарыя кайсы багытта агып жатат? Эмне үчүн андай чечимге келдиңер, түшүндүрүп бергиле.

2. 2-сүрөттө дарыя кайсы багытта агып жатат? Эмне үчүн андай чечимге келдиңер, түшүндүрүп бергиле.

3. Кайсы сүрөттө дарыя көбүрөөк ылдамдык менен агып жатканын, кайсынысында азыраак ылдамдык менен агып жатканын аныктагыла. Эмне үчүн андай чечимге келдиңер, түшүндүрүп бергиле.

Тапшырма 2. (5 балл)

Деңиз деңгээлинде жайгашкан тоонун этегиндеги атмосфералык басым 698 сымап мамычасынын миллиметрин түзүп, анын чокусундагы атмосфералык басым 663 сымап мамычасынын миллиметрин түзсө, ал тоонун салыштырмалуу бийиктигин аныктагыла.

Чыгарылышы:

Жооп: _____

Республиканская олимпиада по географии
Практический тур

Задание 1. (6 баллов)

Проанализируйте ниже приведённые рисунки и выполните задания. Карты даны в одном масштабе.

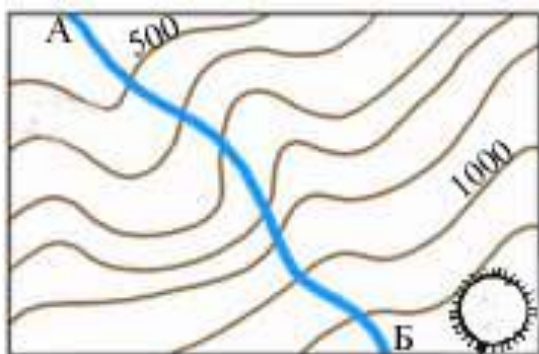


Рисунок 1

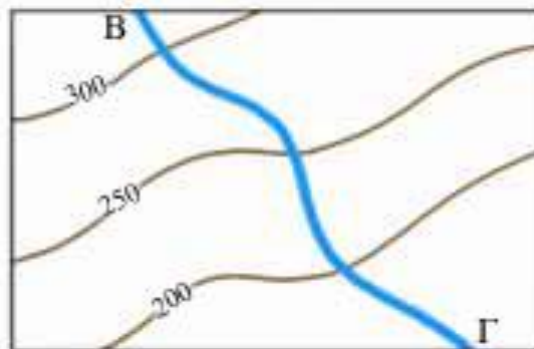


Рисунок 2

Задания:

1. В каком направлении течёт река на рисунке 1? Объясните, почему Вы так решили

2. В каком направлении течёт река на рисунке 2? Объясните, почему Вы так решили

3. Определите, на каком рисунке река течёт с большей скоростью, на каком – с меньшей скоростью. Объясните, почему Вы так решили

Задание 2. (5 баллов)

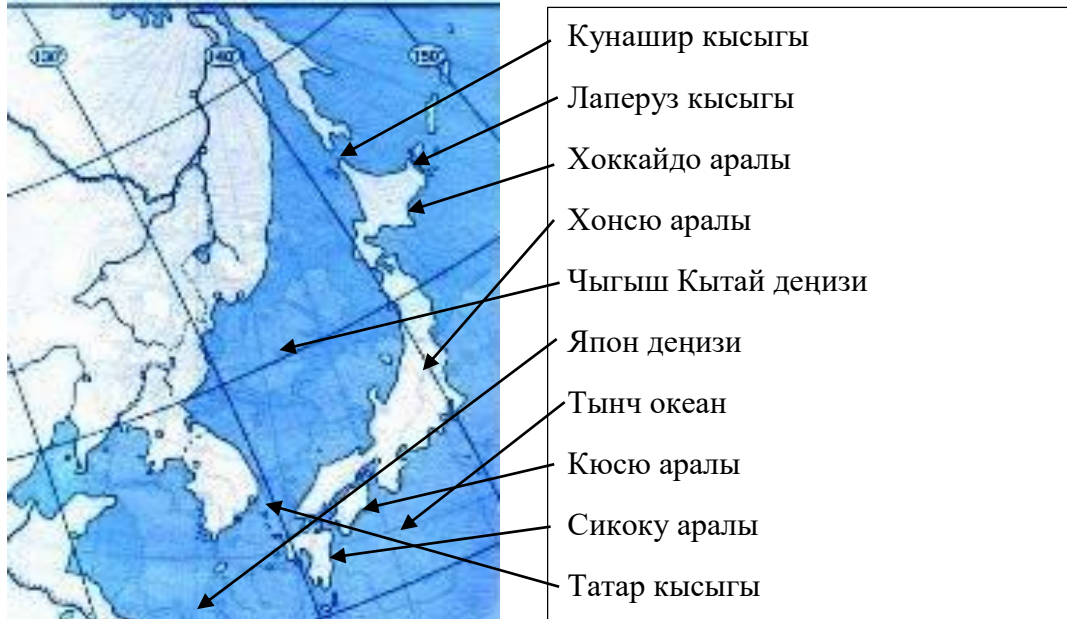
Определите относительную высоту горы, которая расположена на уровне моря, если у её подножия атмосферное давление составляет 698 мм. рт. ст., а на ее вершине – 663 мм. рт. ст.

Решение: _____

Ответ: _____

Тапшырма 3. (10 балл)

Япониянын контурдук картасында жебелер (стрелкалар) менен географиялык объекттердин жайгашуусу көрсөтүлгөн.



Төмөнкү суроолордун жоопторун жазгыла:

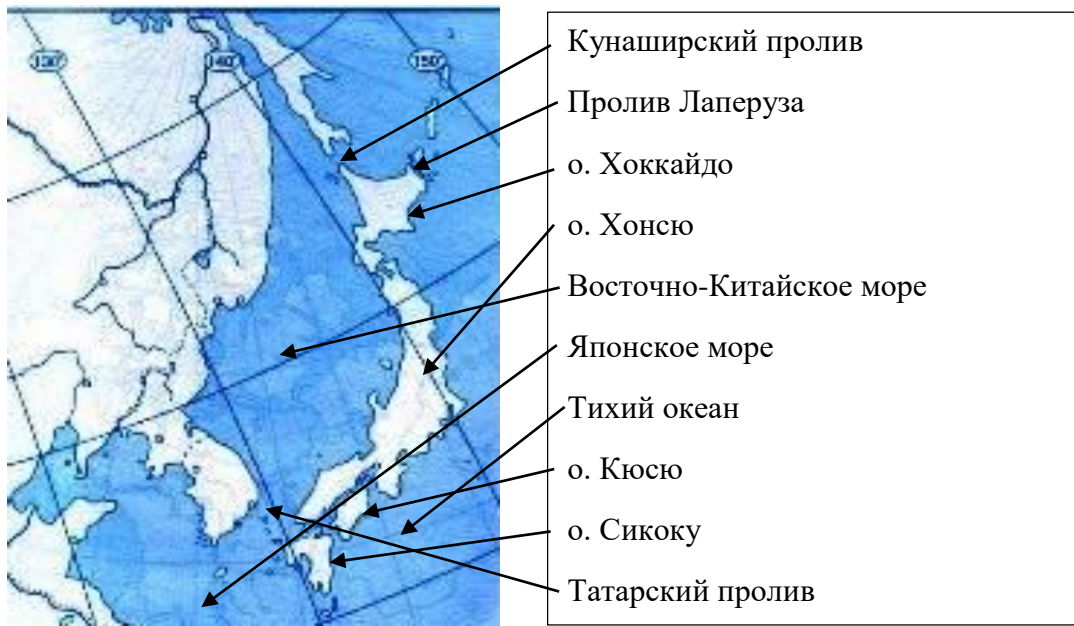
1. Бул картада кандай каталар кетирилген?

2. Япония типикалык бир улуттуу өлкө – анын калкынын 99 пайызынан көбүн япондор түзөт. Япон аралдарынын түпкү тургундары болуп кайсы эл саналат? Ал тууралуу эмнелерди билесиңер?

3. Япон тили тилдердин кайсы бир тобуна киреби? Эгер кире турган болсо, кайсы топко кирет?

Задание 3. (10 баллов)

На контурной карте Японии стрелками показано местоположение географических объектов.



Запишите ответы на следующие вопросы:

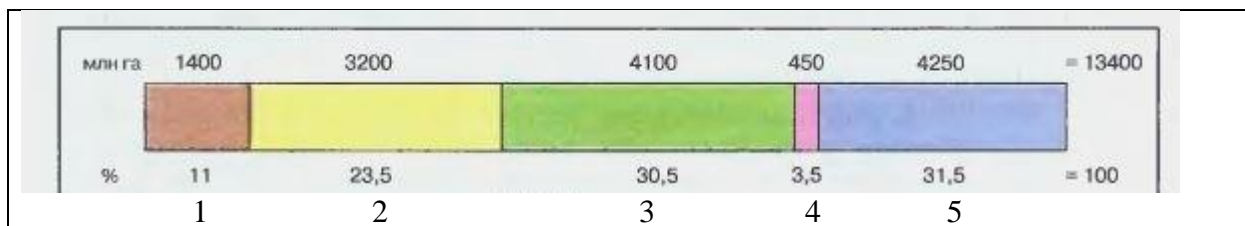
1. Какие ошибки допущены на этой карте?

2. Япония типично мононациональная страна, где японцы составляют более 99 % населения. А какой народ представляет коренных жителей Японии и составляет менее 1 % населения современной Японии? Что вы о нем знаете?

3. Входит ли японский язык в какую-либо языковую группу и если входит, то в какую?

Тапшырма 4. (10 балл)

Бул сүрөттө планетабыздын жер фондунун көлөмдөрү жана структурасы көрсөтүлгөн. Жер фондунун структурасына кирген жерлердин категориялары 1ден 5ке чейинки цифралар менен белгиленген.



Жер фондунун структурасына кирген жерлердин категорияларын аныктап, төмөндө берилген сөздөрдү колдонуп, ал категорияларды жазгыла:

1. Шалбаа жана жайыттар
2. Мөңгүлөр
3. Калк жашаган пункттардын, өнөр жайдын жана транспорттун жерлери
4. Иштетилген жерлер
5. Саздар
6. Аз түшүмдүү жана жараксыз жерлер
7. Айдоо жерлер
8. Чөлдөр
9. Бак жана плантациялар
10. Токойлор жана бадалдар.

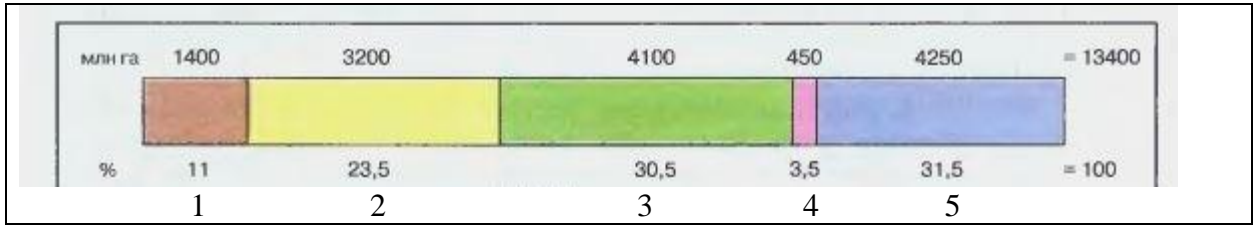
(Сунушталган сөздөрдүн саны сүрөттө белгиленген жердин түрлөрүнө караганда көбүрөөк экенине көңүл бургула. Андыктан кээ бир сөздөрдү тийиштүү категориядагы жерлердин жанына кашаанын ичине жазуу керек).

Өзүңөрдүн жоопторуңарды цифралардын жанына жазгыла:

1. _____
2. _____
3. _____
4. _____
5. _____

Задание 4. (10 баллов)

На этом рисунке показаны размеры и структура земельного фонда планеты. Категории земель, входящих в структуру земельного фонда обозначены цифрами от 1 до 5.



Определите категории земель, входящих в структуру земельного фонда и напишите их, используя следующие слова:

1. Луга и пастбища 2. Ледники 3. Земли населенных пунктов, промышленности и транспорта 4. Обрабатываемые земли 5. Болота 6. Малопродуктивные и непригодные земли 7. Пашня 8. Пустыни 9. Сады и плантации 10. Леса и кустарники.

(Обратите внимание на то, что предлагаемых слов больше, чем выделенных на рисунке видов земель, поэтому некоторые слова нужно записать в скобках рядом с соответствующей категорией земель).

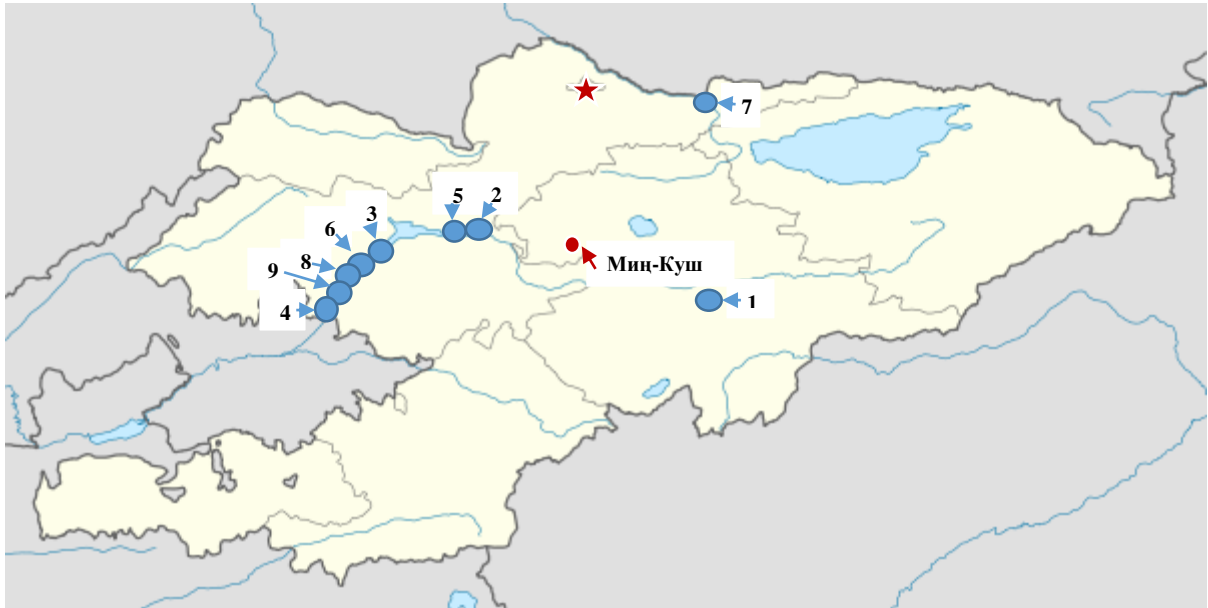
Запишите свои ответы рядом с цифрами:

1. _____
2. _____
3. _____
4. _____
5. _____

Тапшырма 5. (34 балл)

Бир нерсенин маанисин түшүнүү үчүн аны жок деп элестетип көрүш керек. Бүгүн жашообузду энергетикасыз элестетүү мүмкүн эмес. Төмөнкү тапшырмаларды аткаруу үчүн өзүңөрдүн географиялык билимиңерди жана жөндөмдүүлүктөрүңөрдү колдонгула:

1. Кыргызстанда гидроэнергетика электр кубатынын 80 пайызын өндүрөт. Контурдук картада белгиленген Кыргызстандын ири ГЭСтерин санап бергиле.



ГЭСтердин аттарын тийиштүү цифралардын жанына жазгыла:

1. _____
2. _____
3. _____
4. _____
5. _____
6. _____
7. _____
8. _____
9. _____

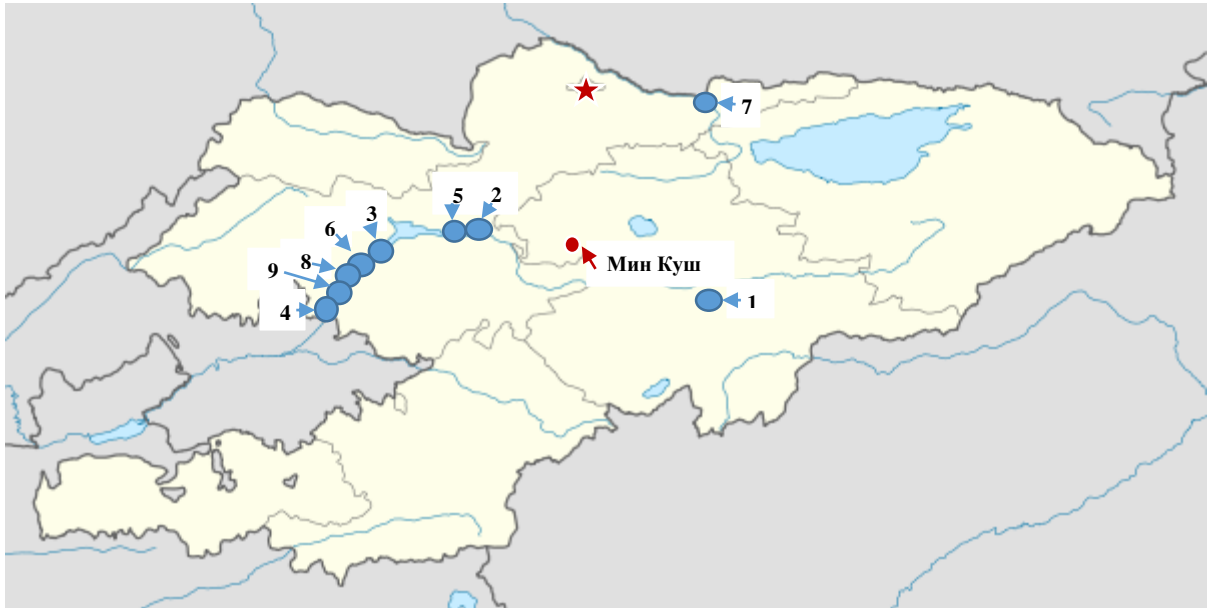
2. Картада жылдызча менен белгиленген Бишкектин ЖЭЦи (ТЭЦи) менен Миң-Куш кичи шаарын эмне байланыштырып турат?

3. Жылуулулук энергетикасында электр станцияларынын эки түрү бар: жылуулулук (ЖЭС) жана жылуулулук электр централы (ЖЭЦ). Алар эмне менен айырмаланат?

Задание 5. (34 балла)

Чтобы понять значение чего-либо, необходимо представить, что этого нет. Сегодня невозможно представить нашу жизнь без энергетики. Используйте свои географические знания и навыки для выполнения следующих заданий:

1. В Кыргызстане гидроэнергетика производит 80 % электроэнергии. Перечислите крупные ГЭС Кыргызстана, отмеченные на контурной карте.



Запишите названия ГЭС рядом с соответствующими цифрами:

1. _____
2. _____
3. _____
4. _____
5. _____
6. _____
7. _____
8. _____
9. _____

2. Что связывает Бишкекскую ТЭЦ, обозначенную на карте звёздочкой, и малый город Мин-Куш?

3. В теплоэнергетике есть два вида электростанций: тепловые (ТЭС) и теплоэлектростанции (ТЭЦ). А чем они отличаются?

4. Кыргызстандагы энергетиканын өнүгүү перспективаларын баалоо үчүн “жок, анча чоң эмес, чоң, өтө аз, жаман эмес” деген сөздөрдү колдонула.

Өзүңөрдүн бааңарды энергия түрүнүн аталыштарынын жанына жазгыла жана эмнеге андай деп ойлогонуңарды түшүндүрүп бергиле:

ЖЭЦ (жылуулук) _____

ГЭС (ылдый түшкөн суунун энергиясы) _____

АЭС (атомдук) _____

ПЭС (суунун көтөрүлүшүнөн алынган энергия) _____

ГеоТЭС (геотермалдык) _____

ГелиоЭС (күндүн энергиясы) _____

ШЭС (шамалдын энергиясы) _____

Биомасса энергиясы _____

4. Используйте слова: *нет, невелики, огромные, мизерные, неплохие* для оценки перспектив развития энергетики в Кыргызстане.

Запишите свою оценку рядом с названиями видов энергии и поясните, почему вы так думаете:

ТЭЦ (тепловая) _____

ГЭС (энергия падающей воды) _____

АЭС (атомная) _____

ПЭС (приливная) _____

ГеоТЭС (геотермальная) _____

ГелиоЭС (солнечная) _____

ВЭС (ветровая) _____

Энергия биомассы _____
